

# rütter soceco

sozioökonomische forschung + beratung



## L'importance de l'hôtellerie-restauration pour l'économie et le marché du travail en Suisse

### Résumé

Rüschlikon, mai 2021

**Mandant**

GastroSuisse  
Blumenfeldstrasse 20  
8046 Zurich

**Mandataire**

Rütter Soceco AG  
Weingartenstrasse 5  
8803 Rüslikon

**Auteurs et auteurs**

Carsten Nathani (direction du projet)  
Julia Brandes  
Beat Burri  
Tonio Schwehr

**Crédits photos** (de gauche à droite, de haut en bas)

Adobe Stock | #71649073     Auteur: © golovianko  
Adobe Stock | #54048438     Auteur: © goodluz  
Adobe Stock | #134699923     Auteur: © pressmaster  
Adobe Stock | #91564780     Auteur: © JackF  
GastroSuisse  
Adobe Stock | #157325789     Auteur: © markus thoenen

# Table des matières

---

<b>1.</b>	<b>Objectif du projet et méthodologie</b>	<b>5</b>
<b>2.</b>	<b>L'impact économique de l'hôtellerie-restauration</b>	<b>7</b>
2.1	Performances de l'hôtellerie-restauration	7
2.2	Impact économique direct	7
2.3	Impact pour l'ensemble de l'économie	10
2.4	Importance de l'hôtellerie-restauration pour l'économie régionale	13
2.5	Contribution à l'attractivité géographique et à l'image de la Suisse	15
<b>3.</b>	<b>L'importance pour le marché suisse de l'emploi</b>	<b>15</b>
<b>4.</b>	<b>Conclusion</b>	<b>18</b>
	<b>Liste des illustrations et tableaux</b>	<b>21</b>

---



# 1. Objectif du projet et méthodologie

## Situation initiale et objectif du projet

L'hôtellerie-restauration est une branche économiquement significative en Suisse et un important employeur, comme le montrent les données statistiques disponibles. Ces dernières ne reflètent toutefois que l'impact économique direct. Un grand nombre de branches en Suisse dépendent par ailleurs de l'hôtellerie-restauration. Celles-ci fournissent des biens et services intermédiaires, des biens d'investissement ainsi que des services à l'hôtellerie-restauration, pour que cette dernière puisse fournir ses propres prestations. Au cours de l'actuelle pandémie de coronavirus, lors de laquelle l'hôtellerie-restauration a dû en partie restreindre fortement ses prestations et des établissements fermer leurs portes temporairement, ces interdépendances économiques sont devenues tangibles pour de nombreuses entreprises. Cet impact économique indirect de l'hôtellerie-restauration ne peut être mesuré à partir des statistiques disponibles, mais il peut uniquement être quantifié grâce à des modèles de calcul. L'importance économique de l'hôtellerie-restauration peut en outre varier fortement d'une région à l'autre.

En tant qu'employeur, l'hôtellerie-restauration offre des places de travail pour une multitude de professions et de niveaux de qualification. En raison de l'accès facile à ce secteur, elle assure une tâche d'intégration importante pour différents groupes de population.

La présente étude a pour objectif d'analyser le poids économique de l'hôtellerie-restauration et son importance pour le marché du travail en Suisse. Ce faisant, il incombe de tenir compte des particularités régionales.

## Méthodologie

La méthodologie repose sur une combinaison de l'évaluation des statistiques existantes et d'autres sources de données et des calculs modélisés permettant de déterminer les effets économiques indirects de l'hôtellerie-restauration.

## Glossaire: Concepts et notions

- *Optique des entreprises vs optique des établissements*: Pour délimiter les branches, il faut différencier entre l'optique des entreprises et celle des établissements. Les entreprises peuvent avoir des établissements en dehors de leur propre branche. C'est pourquoi les données des branches peuvent varier en fonction de la perspective. Similairement aux comptes nationaux de l'OFS, nous saisissons l'importance économique directe de l'hôtellerie-restauration en Suisse selon l'optique des entreprises. En revanche, nous déterminons l'importance économique régionale de l'hôtellerie-restauration sous l'angle des établissements, ce qui est également compatible avec l'approche de l'OFS pour le calcul du produit intérieur brut cantonal. Nous appliquons les modèles de calcul relatifs aux effets indirects sous l'angle des établissements afin que les résultats pour la Suisse soient compatibles avec ceux pour les cantons.
- *Valeur de production brute*: la valeur de production brute d'une entreprise ou d'une branche correspond approximativement au chiffre d'affaires commercial, mais fait l'objet d'un certain nombre d'ajustements du point de vue de l'économie nationale.

- *Biens et services intermédiaires (consommation intermédiaire)*: tous les biens et services achetés à des tiers par un établissement et servant à la production de ses propres produits ou services composent la consommation intermédiaire. Les biens d'investissements sont exclus de la consommation intermédiaire.
- *Valeur ajoutée brute*: la valeur ajoutée brute correspond à la création de valeur d'une entreprise ou d'une organisation pendant un certain laps de temps et se calcule par la différence entre la valeur de production brute et la consommation intermédiaire globale acquise auprès de tiers. La valeur ajoutée brute correspond en principe à la contribution au produit intérieur brut (PIB). Elle constitue ainsi la principale valeur permettant de mesurer la performance économique d'une branche et de la comparer à celle d'autres branches.
- *Emploi*: pour produire les prestations économiques, un certain volume de travail est nécessaire. Ce volume est exprimé en *équivalent plein temps* (EPT), afin de déterminer adéquatement le nombre de postes à plein temps et à temps partiel.
- *Intensité du travail*: la relation entre le nombre des EPT et la valeur ajoutée brute est désignée par l'intensité du travail. Il s'agit de la valeur réciproque de la productivité du travail.
- *Part touristique*: L'hôtellerie-restauration représente une part importante de l'économie touristique. Toutefois, toutes ses prestations ne sont pas de nature touristique. Seules les prestations fournies à des clients qui se trouvent en dehors de leur lieu de résidence habituel (p. ex. lieu de domicile ou de travail) sont considérées comme des prestations touristiques. La part touristique de l'hôtellerie-restauration consiste en la proportion des prestations touristiques parmi l'ensemble des prestations de l'hôtellerie-restauration.
- *Impact économique direct*: l'impact économique direct de l'hôtellerie-restauration peut se mesurer principalement à partir des statistiques existantes et indique par exemple la valeur ajoutée brute ou le nombre d'employés dans la branche.
- *Impact économique indirect*: les effets économiques indirects de l'hôtellerie-restauration englobent les activités économiques qui dépendent de l'hôtellerie-restauration. Cela comprend les effets de consommation intermédiaire, d'investissement et de revenus (voir ci-dessous).
- *Effet de consommation intermédiaire*: l'hôtellerie-restauration achète à d'autres branches de nombreux biens et services intermédiaires qui interviennent dans sa propre production. Dans le cas de l'hôtellerie-restauration, il s'agit par exemple de produits agricoles, d'aliments et de boissons ou encore de services commerciaux et de transport. Les branches des fournisseurs nécessitent quant à elles divers biens et services intermédiaires d'autres branches. Dans la pratique, l'hôtellerie-restauration déclenche des activités économiques dans des chaînes de valeur complexes et en partie transversales. La somme de ces activités économiques est incluse dans l'effet de consommation intermédiaire.
- *Effet de bien d'investissement*: l'hôtellerie-restauration emploie dans sa propre production des biens d'investissement qui s'usent au fil du temps et qui doivent être remplacés de temps à autre (p. ex. meubles, appareils de cuisine ou bâtiments). Ces biens d'investissement doivent également être produits dans des chaînes de valeur transversales, ce qui déclenche des activités économiques diverses. La somme de ces activités économiques constitue l'effet de bien d'investissement.
- *L'effet de revenus*: l'hôtellerie-restauration et les branches liées à sa chaîne de distribution emploient de la main-d'œuvre et assurent son revenu. Les employés

utilisent la majeure partie de leur revenu pour acquérir des biens de consommation. Les biens et services consommés doivent à leur tour être produits par des chaînes de création de valeur impliquant une multitude de branches, ce qui déclenche encore des effets de consommation intermédiaire et de biens d'investissement. L'effet de revenu englobe ainsi l'effet économique créé.

## 2. L'impact économique de l'hôtellerie-restauration

Ci-dessous, nous présentons les principaux résultats de l'étude. Sauf mention contraire, ceux-ci font référence à l'année 2018.

### 2.1 Performances de l'hôtellerie-restauration

L'hôtellerie-restauration se compose de deux sous-branches, l'hébergement et la restauration, cette dernière englobant également les services de traiteur et les fournisseurs de services de restauration.

Chaque jour en Suisse, environ 2,9 millions de personnes se nourrissent hors de leur domicile, principalement dans l'hôtellerie-restauration. En 2019, ce furent au total 1,4 milliard de consommations, dont plus de 1,2 milliard de clients nationaux et environ 170 millions de clients étrangers. La majorité des repas sont pris dans la restauration classique (c.-à-d. dans les restaurants), environ 10% sont couverts par la restauration d'agrément (p. ex. dans les bars, lors de manifestations ou au sein d'installations sportives). La restauration collective dans des entreprises, écoles, homes ou hôpitaux constitue environ 17% des consommations.

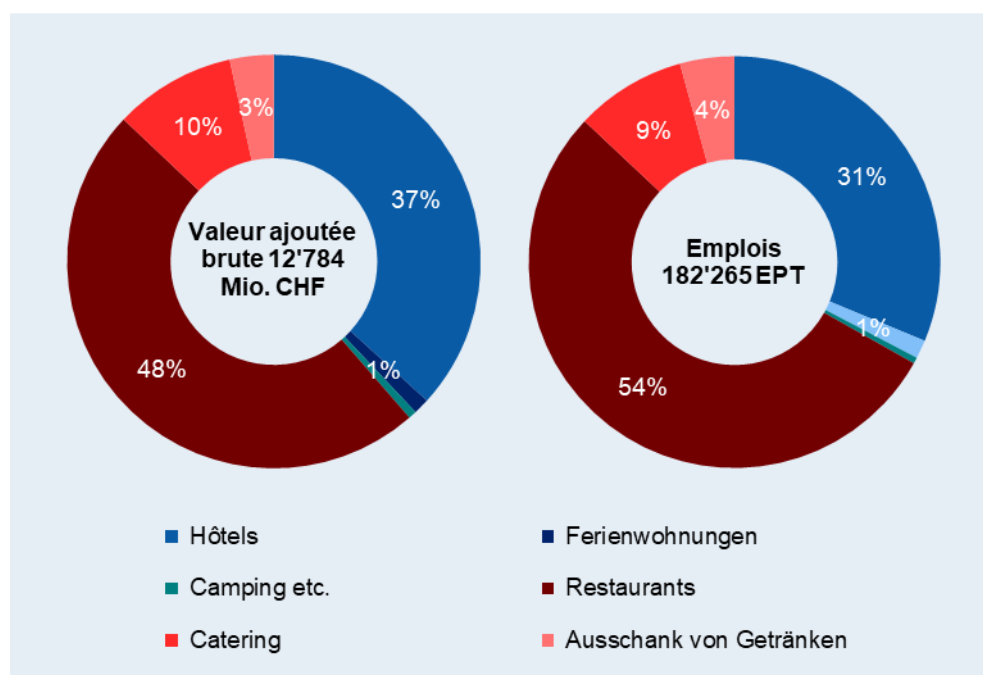
La performance de la branche de l'hébergement se mesure en nuitées, c.-à-d. en nombre de nuits passées dans les établissements. En 2019, environ 56 millions de nuitées ont été enregistrées, dont 29 millions pour la clientèle suisse et 27 millions pour les visiteurs étrangers.

### 2.2 Impact économique direct

Environ 28 300 entreprises sont actives dans l'hôtellerie-restauration. Approximativement 23 000 d'entre elles (soit 80%) appartiennent à la restauration et environ 5 300 (20%) à la branche de l'hébergement. L'hôtellerie-restauration emploie près de 261 000 personnes. Comme de nombreux employés travaillent à temps partiel, le nombre d'emplois EPT est nettement inférieur avec 182 000 (Illustration 1 et Tableau 1). L'occupation se répartit entre deux tiers pour la restauration et un tiers pour l'hébergement. Le chiffre d'affaires<sup>1</sup> de l'hôtellerie-restauration est d'environ 26,4 milliards CHF. Sa création de valeur brute, qui indique la contribution de la branche au produit intérieur brut, s'élève à 12,8 milliards CHF. Environ 60% sont imputables à la restauration et presque 40% à l'hébergement. Dans l'hébergement, les hôtels et pensions sont les principaux contributeurs à la création de valeur et à l'emploi. Dans la restauration, les restaurants dominent certes, mais l'importance des services de traiteur et des distributeurs de boissons reste notable.

<sup>1</sup> Plus exactement la valeur de production brute

**Illustration 1:** valeur ajoutée brute et emploi directement attribuable à l'hôtellerie-restauration par branche partielle, 2018 (optique des entreprises).



Source: Rütter Soceco

**Tableau 1:** impact économique direct de l'hôtellerie-restauration, 2018 (optique des entreprises)

NOGA	Branche	Entreprises		Valeur de production brute		Valeur ajoutée brute		Emplois	
		Nom- bre	Part en %	en mio. CHF	Part en %	en mio. CHF	Part en %	en EPT	Part en %
<b>55</b>	<b>Hébergement</b>	<b>5 315</b>	<b>19%</b>	<b>9 597</b>	<b>36%</b>	<b>4 937</b>	<b>39%</b>	<b>60 458</b>	<b>33%</b>
551	Hôtels, auberges et pensions	3 528	12%	8 986	34%	4 697	37%	56 939	31%
552	Résidences de vacances et établissements d'hébergement similaires	1 464	5,2%	447	1,7%	160	1,3%	2 654	1,5%
553, 559	Campings et autres Établissements d'hébergement	323	1,1%	173	0,7%	80	0,6%	866	0,5%
<b>56</b>	<b>Restauration</b>	<b>22 999</b>	<b>81%</b>	<b>16 804</b>	<b>64%</b>	<b>7 847</b>	<b>61%</b>	<b>121 806</b>	<b>67%</b>
561	Restaurants, cafés,	19 190	68%	13 066	49%	6 192	48%	98 129	54%
562	Traiteur et fourniture d'autres services de restauration	1 509	5,3%	2 661	10%	1 215	9,5%	15 889	8,7%
563	Distribution de boissons	2 300	8,1%	1 081	4,1%	440	3,4%	7 789	4,3%
	<b>Hôtellerie-restauration</b>	<b>28 314</b>	<b>100%</b>	<b>26 402</b>	<b>100%</b>	<b>12 784</b>	<b>100%</b>	<b>182 265</b>	<b>100%</b>
	<i>Part totale en Suisse</i>		<i>4,6%</i>		<i>1,8%</i>		<i>1,8%</i>		<i>4,4%</i>

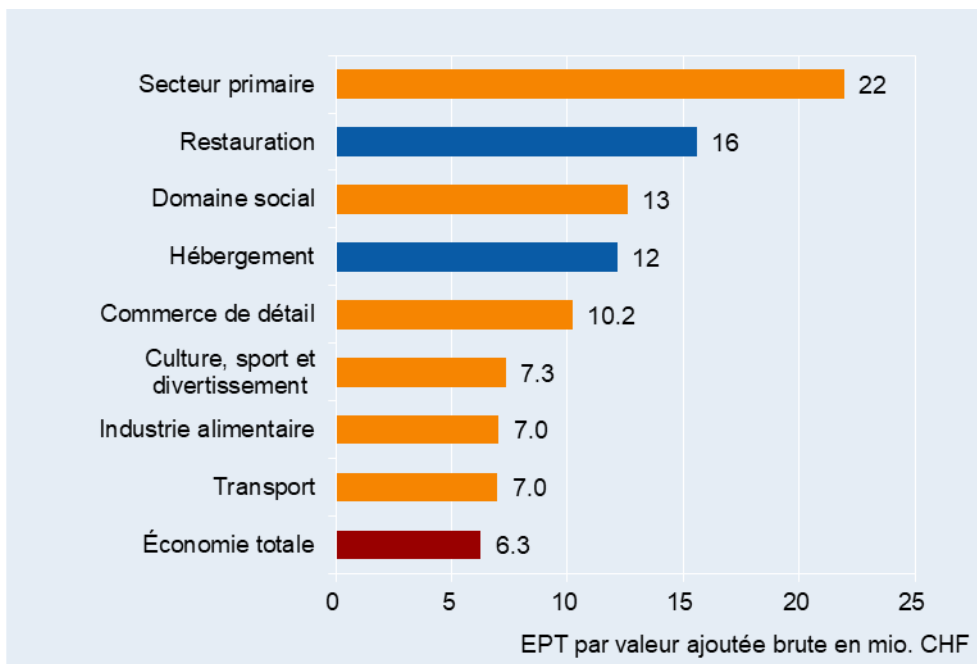
Sources: STATENT; calculs Rütter Soceco



Avec une part de 1,8%, l'hôtellerie-restauration est comparable à l'industrie alimentaire en termes de création de valeur. Sa part d'emploi atteint 4,4% et pèse donc davantage que celle de la branche de l'information et de la communication, mais moins que celle du commerce de détail, par exemple. L'hôtellerie-restauration se caractérise par une intensité de travail élevée. Il faut 14 employés pour une création de valeur d'un million de francs, alors que la moyenne pour l'ensemble de l'économie est de seulement six employés.

L'illustration 2 compare l'intensité du travail de création de valeur dans l'hôtellerie-restauration avec celle d'autres branches. L'intensité du travail se mesure par le nombre d'employés (en EPT) par million de francs de valeur ajoutée brute et constitue la valeur réciproque de la productivité du travail. L'illustration montre que l'hôtellerie-restauration appartient aux branches qui occupent le plus de main-d'œuvre de l'économie. Un million de francs de création de valeur requiert 16 EPT dans la restauration et 12 EPT dans l'hébergement. L'hôtellerie-restauration présente ainsi une intensité de travail proche du domaine social, mais bien plus élevée que le commerce de détail par exemple.

**Illustration 2:** intensité du travail dans l'hôtellerie-restauration en comparaison avec des branches sélectionnées, 2018 (optique des entreprises).



Source: OFS – Compte de production & STATENT; traitement et présentation par Rütter Soceco

L'hôtellerie-restauration occupe une part importante du secteur touristique suisse. Près de la moitié de la création de valeur et des emplois générés dans l'hôtellerie-restauration ont un caractère touristique. La part touristique est plus élevée dans l'hôtellerie que dans la restauration. Elle indique la proportion de prestations fournies à des clients qui se trouvent en dehors de leur lieu de vie habituel (p. ex. en vacances).

Le Tableau 2 compare l'impact économique de l'hôtellerie-restauration avec celui de l'ensemble du secteur touristique. L'hôtellerie-restauration emploie légèrement plus de personnes que le secteur touristique, mais génère une valeur ajoutée brute nettement inférieure.

**Tableau 2:** impact et part touristique de l'hôtellerie-restauration, 2018.

Indicateurs pour l'hôtellerie-restauration	Valeur ajoutée brute	Emplois
	en mio. CHF	en EPT
Total hôtellerie-restauration	13 385	191 140
Hôtellerie-restauration à caractère touristique	6 452	87 152
Secteur touristique**	19 046	180 320
<i>Proportion de l'hôtellerie-restauration à caractère touristique dans le secteur touristique***</i>	34%	48%
<i>* Tiré des indicateurs TSA 2018 pour le secteur touristique</i>		
<i>** Les valeurs pour le secteur touristique sont sous-estimées, celles-ci ne reposant pas encore sur les comptes nationaux 2020.</i>		
<i>*** Surévaluation (voir ci-dessus)</i>		

Source: Calculs Rütter Soceco

La part touristique de l'hôtellerie-restauration qui compte entièrement pour le secteur touristique correspond à un bon tiers de la création de valeur du secteur touristique. Presque un employé sur deux du secteur touristique occupe un emploi dans l'hôtellerie-restauration. Cela démontre encore une fois la forte intensité de travail de l'hôtellerie-restauration.

### 2.3 Impact pour l'ensemble de l'économie

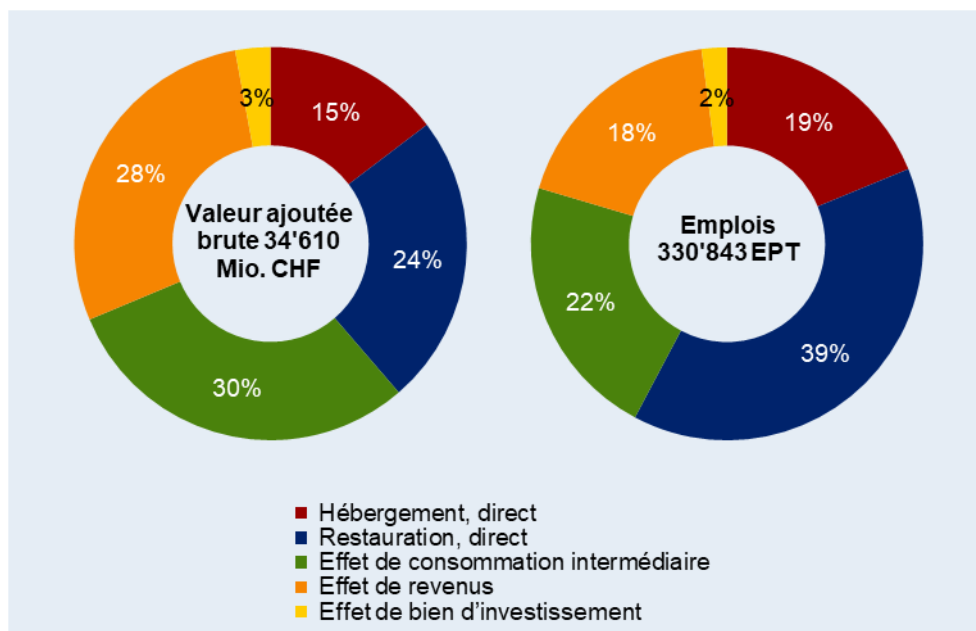
L'hôtellerie-restauration est liée de maintes façons à d'autres branches. Par conséquent, elle génère de multiples activités économiques au niveau national. D'une part, cela se produit à travers ses fournisseurs, qui fournissent par exemple des biens et services intermédiaires, des biens d'investissements ou des services à l'hôtellerie-restauration. D'autre part, certaines branches profitent des dépenses de consommation des employés de l'hôtellerie-restauration et dans ses chaînes d'approvisionnement ainsi que de la formation des employés de l'hôtellerie-restauration. En tenant compte de ces effets indirects, l'hôtellerie-restauration crée près de 35 milliards CHF dans l'économie nationale (Illustration 3). Cela correspond à près de 5% de la création de valeur ajoutée de l'économie nationale. Près de 40% de la totalité des effets résultent de la création directe de valeur ajoutée par l'hôtellerie-restauration et 30% des effets de la consommation intermédiaire, des biens d'investissements et des revenus.

Au total, près de 331 000 employés sont liés directement à l'hôtellerie-restauration ou indirectement à travers les chaînes d'approvisionnement. Cela correspond à près de 8% de la totalité des emplois en Suisse. Avec 58%, l'effet direct sur l'emploi représente une proportion beaucoup plus importante de l'effet global que les effets sur la création directe de valeur. Près d'un quart de l'effet global est imputable aux effets de consommation intermédiaire et d'investissement, et moins d'un cinquième aux effets des revenus.

Au-delà des chaînes d'approvisionnement, l'hôtellerie-restauration est liée à d'autres branches, d'une part à travers les systèmes de formation et de perfectionnement des employés de l'hôtellerie-restauration. D'autre part, il existe par exemple une interdépendance avec les remontées mécaniques. Celles-ci permettent l'aménagement touristique des régions de montagne et l'arrivée de la clientèle. Avec ses hôtels et restaurants, l'hôtellerie-restauration augmente l'attractivité des remontées

mécaniques aux yeux de la clientèle. Cependant, avec 8 000 emplois, ces effets de synergie sont nettement moins importants que les effets indirects susmentionnés.

**Illustration 3:** impact économique direct et indirect de l'hôtellerie-restauration, 2018 (optique des établissements).



Source: Rütter Soceco

### Importance des exportations pour l'économie totale

Les clients étrangers sont très importants pour l'hôtellerie-restauration. Ils représentent près d'un quart du chiffre d'affaires. Du point de vue de l'économie nationale, il s'agit là d'exportations. Ces exportations conduisent à une création de valeur brute directe de 3,3 milliards CHF par l'hôtellerie-restauration. En incluant les effets indirects de la création de valeur induite par ces exportations, on atteint même 8,3 milliards CHF ou 1,2% de la création de valeur de l'économie nationale. Près de 44 000 employés (en EPT) participent à ces exportations. En incluant également les effets indirects, les exportations de prestations de l'hôtellerie-restauration induisent un effet sur l'emploi de près de 77 500 postes à plein temps. Cela correspond à près de 2% de la totalité des emplois en Suisse.

**Tableau 3:** impact économique direct et indirect des exportations de l'hôtellerie restauration, 2018.

	Valeur ajoutée brute en mio. CHF	Emplois en EPT
<b>Importance directe des exportations</b>	<b>3 254</b>	<b>43 945</b>
<b>Effets indirects des exportations</b>	<b>5 080</b>	<b>33 548</b>
dont l'hébergement	3 049	20 248
dont la restauration	2 031	13 300
<b>Importance totale des exportations</b>	<b>8 334</b>	<b>77 493</b>
<i>Part de l'économie nationale</i>	1,2%	1,9%

Source: Calculs Rütter Soceco

### L'impact de l'hôtellerie-restauration sur les recettes fiscales

L'hôtellerie-restauration contribue de diverses façons aux recettes fiscales de la Confédération, des cantons et des communes. Les établissements sont imposés sur la base de leur bénéfice. Les revenus des employés de l'hôtellerie-restauration et de ses industries d'approvisionnement sont soumis à l'impôt sur le revenu. Pour terminer, des impôts indirects tels que la TVA et les taxes sur les huiles minérales ou sur le tabac sont prélevés auprès des établissements et des ménages. Le Tableau 4 donne un aperçu des recettes fiscales directes et indirectes générées par l'hôtellerie-restauration, lesquelles s'élèvent à près de 3,2 milliards CHF.

Environ 1 milliard CHF est issu de l'imposition des sociétés. Les impôts sur le revenu payés par les employés de l'hôtellerie-restauration s'élèvent à environ 880 millions CHF. A cela s'ajoutent près de 600 millions CHF par des effets indirects, ce qui conduit à un impôt global sur les revenus de 1,5 milliard CHF. Les taxes nettes sur les biens ont essentiellement une origine indirecte et cela principalement au niveau des dépenses de consommation courante des ménages. Elles se chiffrent à près de 640 millions CHF.

**Tableau 4:** impact sur les recettes fiscales occasionné par l'hôtellerie-restauration.

	<b>Imposition des sociétés</b> en mio. CHF	<b>Impôt sur le revenu</b> en mio. CHF	<b>Taxes nettes sur les biens</b> en mio. CHF	<b>Total</b> en mio. CHF
<b>Effets directs de l'hôtellerie-restauration</b>	<b>205</b>	<b>881</b>	<b>38</b>	<b>1 124</b>
Hébergement	0	283	13	<b>296</b>
Restauration	205	598	24	<b>827</b>
<b>Effets indirects</b>	<b>848</b>	<b>608</b>	<b>602</b>	<b>2 058</b>
<b>Total</b>	<b>1 053</b>	<b>1 489</b>	<b>640</b>	<b>3 182</b>

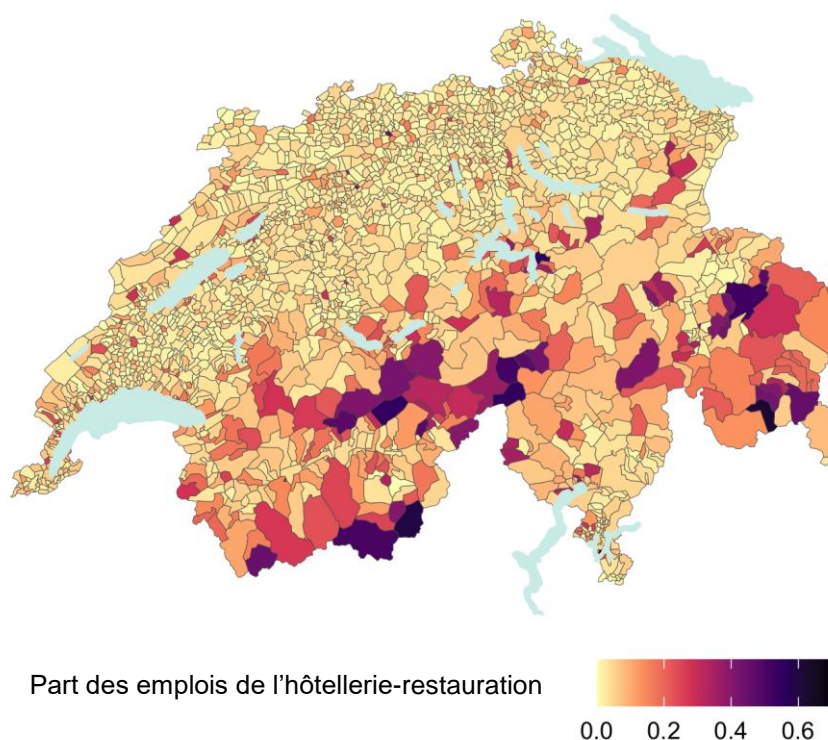
Source: Calculs Rütter Soceco

Alors que le Tableau 4 représente les recettes fiscales générées par l'hôtellerie-restauration, les recettes de la TVA sur les prestations de la restauration peuvent être liées à l'hôtellerie-restauration si l'on adopte une perspective différente. Selon les statistiques sur la taxe sur la valeur ajoutée de l'Administration fédérale des contributions, ces recettes s'élevaient en 2017 à près de 1 540 millions CHF, dont 520 millions CHF provenaient de l'hôtellerie et près de 1 020 millions CHF de la restauration. La majorité de la taxe sur la valeur ajoutée est supportée par la clientèle privée suisse et étrangère.

## 2.4 Importance de l'hôtellerie-restauration pour l'économie régionale

L'hôtellerie-restauration joue un rôle plus ou moins important selon les différentes régions de la Suisse. En effet, la proportion des emplois dans l'hôtellerie-restauration est globalement plus importante dans les régions de campagne que dans les régions urbaines (Illustration 4).

**Illustration 4:** part des emplois de l'hôtellerie-restauration par commune, 2018.

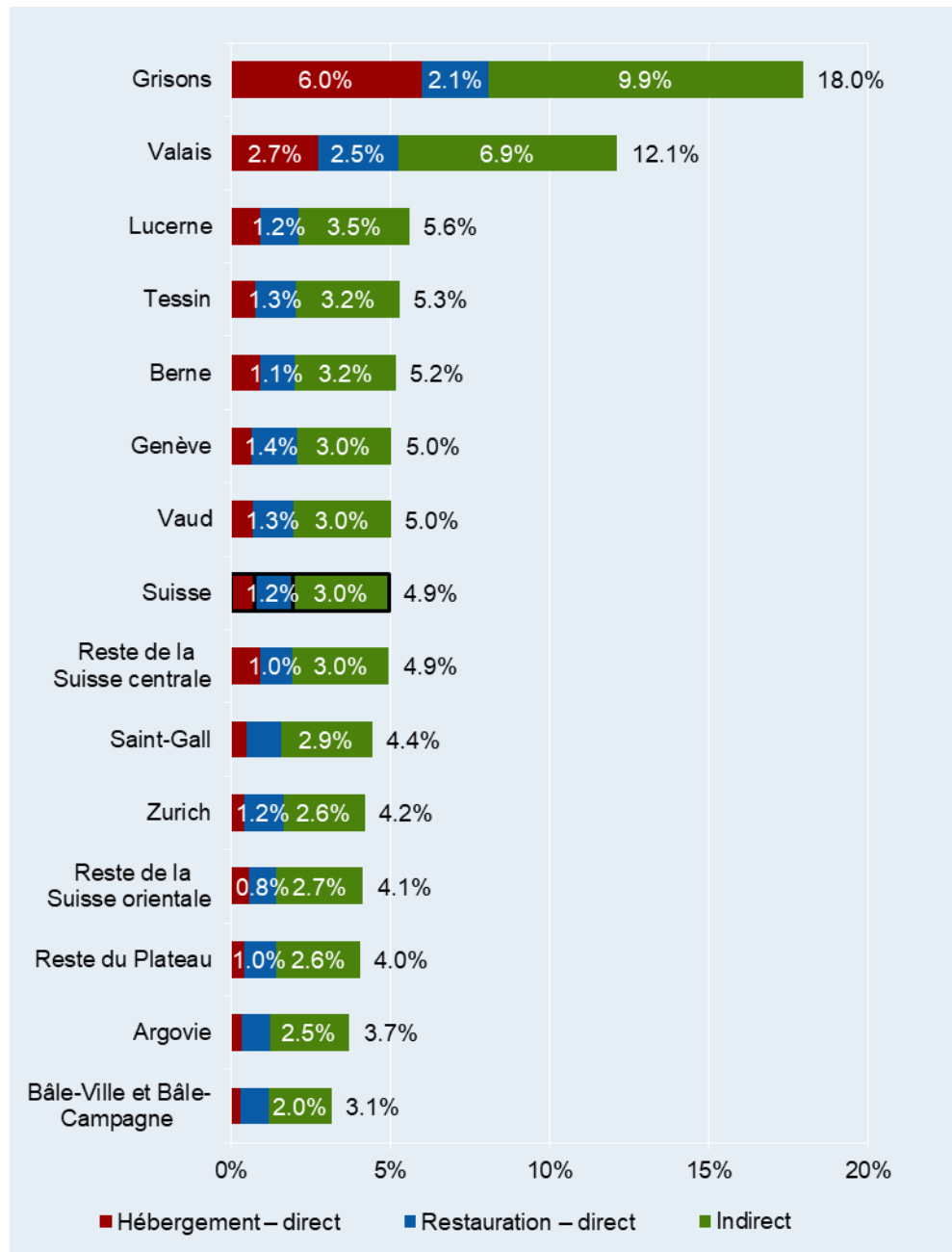


Source: OFS: STATENT; calculs Rütter Soceco

Cette part est particulièrement élevée dans les régions de montagne, les communes périphériques et les communes à vocation touristique, où elle représente en moyenne jusqu'à un quart de l'ensemble la population active. Dans certaines communes, la part de ces emplois peut atteindre jusqu'à 70%.

Le poids économique de l'hôtellerie-restauration varie fortement d'un canton à l'autre. En incluant les effets indirects, la valeur ajoutée créée par l'hôtellerie-restauration génère entre 3% à 18% de la valeur ajoutée brute du canton en question (Illustration 5). La création de valeur est particulièrement importante dans les cantons des Grisons et du Valais.

**Illustration 5:** effets sur la valeur ajoutée de l'hôtellerie-restauration en part de la valeur ajoutée brute des cantons, 2018.



Source: Rütter Soceco

Dans le canton des Grisons, qui se trouve en tête, l'hôtellerie-restauration génère de façon directe ou indirecte 18% de la création de valeur alors qu'en Valais, cette part représente près de 12%. Dans la plupart des cantons, l'effet de création de valeur représente entre 4% et 6%. Il est frappant de voir que dans la plupart des cantons, la restauration crée plus de valeur directe que l'hébergement. Les cantons des Grisons et du Valais font à nouveau exception, car l'hébergement y contribue de façon plus importante à la création de valeur que la restauration. Comme attendu, dans les cantons, le poids de l'hôtellerie-restauration en termes d'emplois est nettement plus important que dans la création de valeur. Dans la majorité des cantons, entre 6 et 9% des emplois dépendent de l'hôtellerie-restauration. Dans les cantons du Valais et des Grisons, cette part atteint même 16%, respectivement 24%.

## 2.5 Contribution à l'attractivité géographique et à l'image de la Suisse

L'image internationale de la Suisse en tant que pays touristique est fortement marquée par ce qui est souvent appelé le «Swissness». Les montagnes et des paysages de cartes postales, des produits traditionnellement fabriqués en Suisse, tels que chocolat, fromage, montres et couteaux de poche suisses, des coutumes comme le yodel ou le lancer de drapeau, mais également la ponctualité des trains suisses grâce à une excellente infrastructure ferroviaire font partie de cette image. Outre dans le tourisme de vacances classique, la Suisse s'est également forgée une place dans le tourisme international d'affaires et de congrès (p. ex. World Economic Forum, Salon international de l'automobile de Genève, Art Basel). La qualité d'hôtels de premier rang ainsi que l'image de fiabilité et de sécurité y contribuent pour une part importante. Selon le Travel & Tourism Competitiveness Report 2019 du World Economic Forum, la Suisse occupe le dixième rang grâce aux excellentes évaluations dans les domaines de l'environnement économique, de la durabilité écologique et des emplois hautement qualifiés.

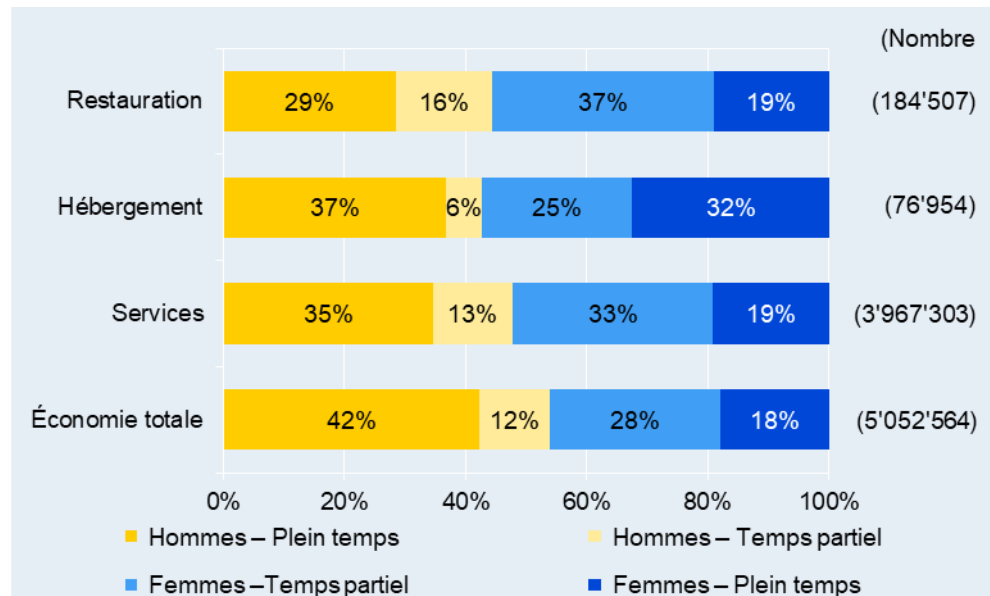
Comme les chiffres ci-dessus l'attestent, l'hôtellerie-restauration est, d'une part, un acteur économique majeur dans l'économie du tourisme. D'autre part, grâce à ses prestations dans les différents segments touristiques, elle contribue aussi à l'image qu'évoque la Suisse chez ses visiteurs et augmente ainsi son attractivité. Selon le rapport Monitoring du Tourisme suisse, la satisfaction de la clientèle avec l'hôtellerie-restauration est globalement très élevée. 82% des clients d'hôtels sont satisfaits, voire entièrement satisfaits avec les prestations. Du côté de la restauration, ils sont 70%. En ce qui concerne la satisfaction des clients avec les hôtels, les destinations touristiques des Grisons et du Valais occupent le premier rang. Quant à la qualité du service, l'hôtellerie suisse fait également partie des dix meilleurs dans le comparatif entre pays. La Suisse, avec ses 122 restaurants étoilés, compte une densité supérieure à la moyenne de ce type d'établissements, en comparaison avec l'Allemagne et l'Autriche. La formation du personnel de l'hôtellerie, hautement qualifiée, est solidement ancrée en Suisse: pas moins de quatre écoles hôtelières suisses se plaçaient parmi les cinq premiers rangs du classement international 2020.

Même si cela est difficilement quantifiable, l'hôtellerie-restauration contribue fortement à l'attractivité d'une région. Elle crée des emplois, élargit l'offre de loisirs et de tourisme et augmente l'attractivité d'une région en tant qu'espace de vie, qui réunit les aspects de lieu de travail, de résidence et de loisirs.

## 3. L'importance pour le marché suisse de l'emploi

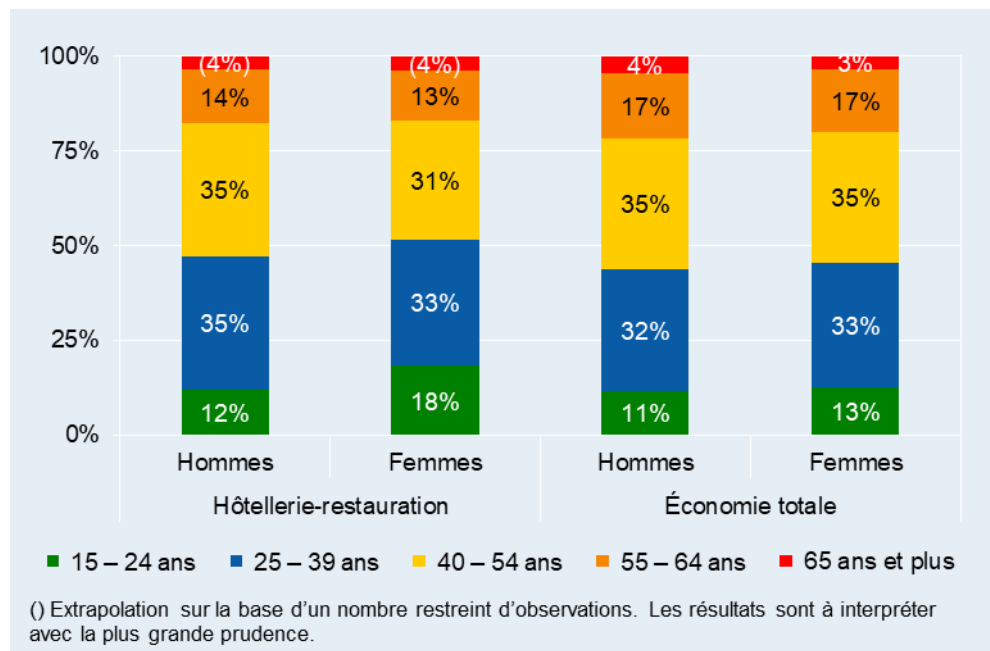
Comme mentionné plus haut, les établissements de travail de l'hôtellerie-restauration offrent près de 261 000 emplois, dont 191 000 emplois à plein temps. La structure des emplois dans l'hôtellerie-restauration se caractérise par une proportion relativement importante de travail des femmes et une part élevée d'emplois à temps partiel (Illustration 6). De plus, les employés sont en moyenne un peu plus jeunes que dans l'ensemble de l'économie (Illustration 7).

**Illustration 6:** structure de l'emploi dans l'hôtellerie-restauration par genre et taux d'occupation, 2018.



Source: Office fédéral de la statistique (OFS): statistique de l'emploi (STATEM), Rütter Soceco: Propres calculs

**Illustration 7:** structure d'âge des employés de l'hôtellerie-restauration comparée à la moyenne de la population active, 2018.



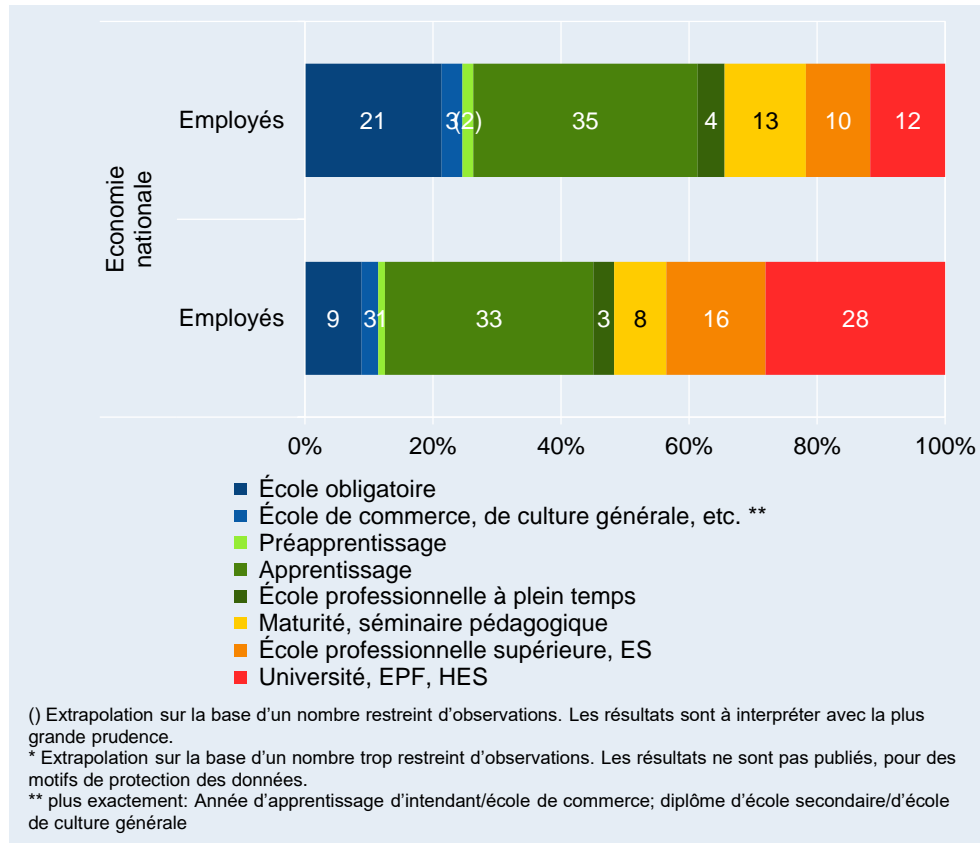
Source: Office fédéral de la statistique (OFS): enquête suisse sur la population active (ESPA), Rütter Soceco: Propres calculs

En ce qui concerne le niveau de qualification requis des employés, l'hôtellerie-restauration se démarque par rapport à la moyenne sectorielle par des exigences relativement modestes. La part des employés avec un niveau de formation secondaire I est plus élevée en comparaison avec l'économie nationale (Illustration 8). Cela facilite l'accès au marché du travail et offre un emploi à de nombreuses personnes avec différents niveaux de formation. Des salaires en dessous de la moyenne, comparés aux autres branches, sont le corollaire des faibles exigences de la formation.



Près de 40% des employés de l'hôtellerie-restauration exercent une profession typiquement «hôtelière». Parallèlement, la présence d'une multitude d'autres professions témoigne de personnel néophyte avec un parcours professionnel non lié à l'hôtellerie.

**Illustration 8:** structure de formation des employés de l'hôtellerie-restauration comparée à la moyenne de la population active, 2018.



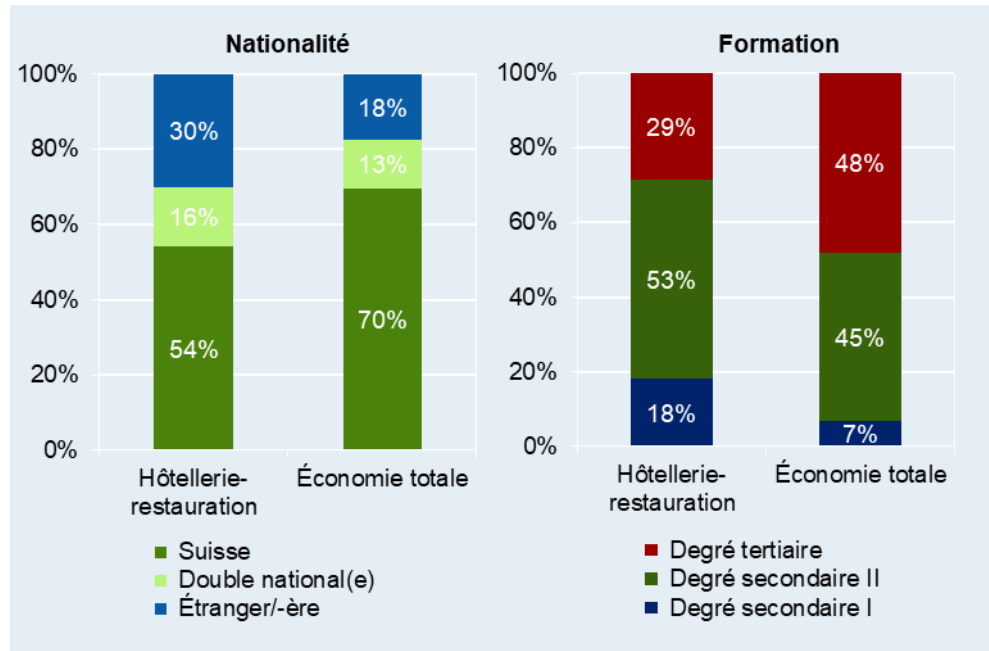
Source: Office fédéral de la statistique, OFS: enquête suisse sur la population active (ESPA); Rütter Sococo: Propres calculs

L'hôtellerie-restauration offre également de nombreuses possibilités d'emploi aux *travailleurs étrangers*. Cela vaut aussi bien pour les étrangers établis depuis longtemps en Suisse (titulaires d'une autorisation d'établissement ou de séjour à l'année), qui représentent près de 40% des employés dans l'hôtellerie-restauration, que pour les frontaliers et titulaires d'une autorisation de séjour de courte durée, qui viennent en Suisse uniquement pour y exercer leur activité professionnelle ou pour une durée inférieure à douze mois (environ 10%). Dans le secteur tertiaire, respectivement dans l'économie nationale, la part des étrangers s'élève à moins d'un tiers. La formation moyenne des travailleurs étrangers dans l'hôtellerie-restauration tend à être moins poussée que celle de leurs collègues suisses. La proportion de personnes au bénéfice d'une formation du niveau secondaire I est notamment plus élevée.

De plus, la branche de l'hôtellerie-restauration présente une proportion d'indépendants largement supérieure à la moyenne: ils représentent près d'un sixième de toutes les personnes actives dans l'hôtellerie-restauration. Comme le montre l'illustration 9, les personnes avec un faible niveau de formation peuvent tout à fait acquérir le statut d'indépendant. Parmi les responsables d'exploitation, la part des personnes actives dont la scolarité se limite à l'école primaire obligatoire est même plus

élevée que celle des personnes avec diplôme tertiaire. De plus, parmi les indépendants dans l'hôtellerie-restauration, la proportion des personnes actives étrangères se situe au-dessus de la moyenne sectorielle.

**Illustration 9:** nationalité et niveau de formation des indépendants.



## 4. Conclusion

La présente étude démontre que l'importance économique de l'hôtellerie-restauration dépasse celle indiquée par les statistiques officielles. Les modèles de calcul mettent en évidence dans quelle mesure d'autres branches de l'économie dépendent de l'hôtellerie-restauration, ce d'une part à travers les chaînes d'approvisionnement de l'hôtellerie-restauration, et d'autre part à travers d'autres interdépendances. La quantification de ces interdépendances révèle que l'ensemble de la valeur ajoutée créée par l'hôtellerie-restauration est près de deux fois et demi plus grande que celle créée directement. Quant à l'emploi, le taux de multiplication, de 1,75, est légèrement plus faible. Cela démontre également la forte intensité de travail de l'hôtellerie-restauration. L'exploitation des données met en outre en lumière le poids économique élevé que représentent les touristes étrangers et la grande importance de l'hôtellerie-restauration dans le secteur du tourisme.

L'importance économique de l'hôtellerie-restauration varie considérablement dans les différentes régions de la Suisse. Elle est particulièrement grande pour les communes à vocation touristique dans l'arc alpin ainsi que pour les communes rurales et spécialement périphériques.

En plus des effets économiques mesurables, l'hôtellerie-restauration contribue de multiples façons à façonner l'image de la Suisse auprès des visiteurs étrangers, notamment à travers la culture gastronomique et la grande qualité des hôtels et restaurants, ainsi que ses écoles hôtelières.

Outre le poids quantitatif de l'hôtellerie-restauration pour le marché du travail, il convient de souligner ses performances en matière d'intégration supérieures à la moyenne dans une comparaison sectorielle. L'hôtellerie-restauration offre des emplois à des personnes de divers niveaux de formation, nationalités et professions. Elle offre un accès relativement aisé pour les débutants professionnels, les personnes peu qualifiées et celles qui changent de carrière. De plus, l'hôtellerie-restauration offre des opportunités supérieures à la moyenne aux personnes qui souhaitent devenir indépendantes.



## Liste des illustrations et tableaux

### Liste des illustrations

<i>Illustration 1: valeur ajoutée brute et emploi directement attribuable à l'hôtellerie-restauration par branche partielle, 2018 (optique des entreprises).....</i>	8
<i>Illustration 2: intensité du travail dans l'hôtellerie-restauration en comparaison avec des branches sélectionnées, 2018 (optique des entreprises).....</i>	9
<i>Illustration 3: impact économique direct et indirect de l'hôtellerie-restauration, 2018 (optique des établissements).....</i>	11
<i>Illustration 4: part des emplois de l'hôtellerie-restauration par commune, 2018. ....</i>	13
<i>Illustration 5: effets sur la valeur ajoutée de l'hôtellerie-restauration en part de la valeur ajoutée brute des cantons, 2018. ....</i>	14
<i>Illustration 6: structure de l'emploi dans l'hôtellerie-restauration par genre et taux d'occupation, 2018.</i>	16
<i>Illustration 7: structure d'âge des employés de l'hôtellerie-restauration comparée à la moyenne de la population active, 2018.....</i>	16
<i>Illustration 8: structure de formation des employés de l'hôtellerie-restauration comparée à la moyenne de la population active, 2018.....</i>	17
<i>Illustration 9: nationalité et niveau de formation des indépendants.....</i>	18

### Liste des tableaux

<i>Tableau 1: impact économique direct de l'hôtellerie-restauration, 2018 (optique des entreprises).....</i>	8
<i>Tableau 2: impact et part touristique de l'hôtellerie-restauration, 2018. ....</i>	10
<i>Tableau 3: impact économique direct et indirect des exportations de l'hôtellerie restauration, 2018.</i>	11
<i>Tableau 4: impact sur les recettes fiscales occasionné par l'hôtellerie-restauration. ....</i>	12



## Liste des abréviations

CHF	francs suisses
Mia.	milliards
Mio.	millions
TSA	Compte satellite du tourisme
EPT	Emploi équivalent plein temps